

UNIVERSIDADE DO ESTADO DE MATO GROSSO (UNEMAT)  
PRÓ-REITORIA DE ENSINO DE GRADUAÇÃO (PROEG)  
DIRETORIA DE GESTÃO DE EDUCAÇÃO A DISTÂNCIA (DEAD)

# UNEMAT *e você!*

Organizadores:

Antônio Carlos Pereira dos Santos Junior  
Cristhiane Santana de Souza  
Elisandra Benedita Szubris  
Lygia Cristina Menezes de Lima  
Gustavo Domingos Sakr Bisinoto  
Minéia Cappellari Fagundes  
Suzely Paesano Neves



**UNEMAT**  
Universidade do Estado de Mato Grosso  
Carlos Alberto Reyes Maldonado  
PROEG | Pró-Reitoria de Ensino  
de Graduação



## FICHA CATALOGRÁFICA

UNEMAT e você!  
U58 Unemat e você! / Antônio Carlos Pereira dos Santos Junior ;  
Cristhiane Santana de Souza ; Elisandra Benedita Szubris et al.. –  
UNEMAT: Cáceres - MT, 2026.

27 f. : il. Cartilha.

ISBN: 978-85-7911-322-2

1. Universidade. 2. Educação superior. 3. Ensino I. Título. II.  
Antônio Carlos Pereira dos Santos Junior ; Cristhiane Santana de Souza ;  
Elisandra Benedita Szubris et al.. III. Universidade do Estado de Mato Grosso.

CDU 378

# **EXPEDIENTE:**

## **UNIVERSIDADE DO ESTADO DE MATO GROSSO**

Prof<sup>ª</sup>. Vera Lúcia da Rocha Maquêa  
**Reitora**

Prof. Alexandre Gonçalves Porto  
**Vice-reitor**

Prof<sup>ª</sup>. Nilce Maria da Silva  
**Pró-Reitoria de Ensino de Graduação**

Prof<sup>ª</sup>. Juliana Vitória Vieira Mattiello da Silva  
**Pró-Reitoria de Assuntos Estudantis**

Prof. Everton Ricardo do Nascimento  
**Pró-Reitoria de Extensão e Cultura**

Prof<sup>ª</sup>. Áurea Regina Alves Ignácio  
**Pró-Reitoria de Pesquisa e Pós-Graduação**

Tec. Valter Gustavo Danzer  
**Pró-Reitoria de Administração**

Tec. Tony Hirota Tanaka  
**Pró-Reitoria de Gestão Financeira**

Tec. Darlan Guimarães Ribeiro  
**Pró-Reitoria de Planejamento e Tecnologia da Informação**

### **Diretoria de Educação a Distância - DEAD/UNEMAT**

#### **Diretor de Gestão de Educação a Distância e Coordenador UAB/Unemat**

Prof. Taisir Mahmudo Karim

#### **Coordenador Adjunto UAB/Unemat**

Estevan Marcio Riba de Neira Melgar

#### **Equipe Multidisciplinar**

Antônio Carlos Pereira dos Santos Junior

Cristhiane Santana de Souza

Elisandra Benedita Szubris

Lygia Cristina Menezes de Lima

Gustavo Domingos Sakr Bisinoto

Minéia Cappellari Fagundes

Suzely Paesano Neves

**Textos:** Equipe Multidisciplinar

**Diagramação:** Antônio Carlos Pereira dos Santos Junior

# Índice

## APRESENTAÇÃO

- 1 - CONHECENDO A UNEMAT
- 2 - ESTRUTURA ADMINISTRATIVA DA UNEMAT
- 3 - CONSELHOS SUPERIORES
- 4 - INFORMAÇÕES PARA A VIDA ACADÊMICA
- 5 - NORMATIZAÇÃO ACADÊMICA
- 6 - AUXÍLIOS E BOLSAS ESTUDANTIS
- 7 - MONITORIA VOLUNTÁRIA
- 8 - SEGURO ACADÊMICO
- 9 - CALENDÁRIO ACADÊMICO
- 10 - APROVAÇÃO
- 11 - SEGUNDA CHAMADA
- 12 - DEPENDÊNCIA
- 13 - REPERCURSO
- 14 - DISCIPLINAS ELETIVAS
- 15 - APROVEITAMENTO DE ESTUDOS
- 16 - ESTÁGIO CURRICULAR SUPERVISIONADO
- 17 - TRABALHO DE CONCLUSÃO DE CURSO (TCC)
- 18 - ATIVIDADES PRESENCIAIS NO POLO
- 19 - EXTENSÃO UNIVERSITÁRIA
- 20 - ATIVIDADES COMPLEMENTARES
- 21 - MOBILIDADE ACADÊMICA
- 22 - REGIME DE GUARDA RELIGIOSA
- 23 - AVALIAÇÃO INSTITUCIONAL
- 24 - ENADE
- 25 - CONCLUSÃO DO CURSO
- 26 - COLAÇÃO DE GRAU
- 27 - COLAÇÃO DE GRAU EXTEMPORÂNEA

# UNEMAT

Universidade do Estado de Mato Grosso  
Carlos Alberto Reyes Maldonado

*Siga nossas  
redes sociais*

  @UnematOficial

 @dead\_unemat

 @eadunemat

*Patrimônio do Povo  
de Mato Grosso*



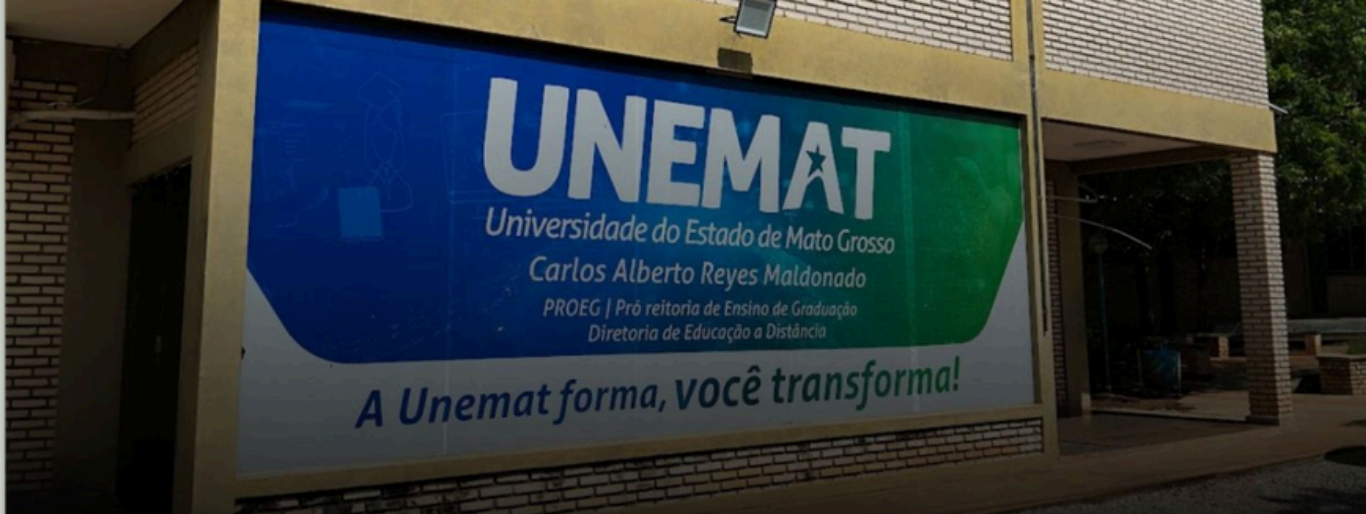


Foto: Design DEAD/PROEG

## Apresentação

Você chegou à Unemat, Universidade do Estado de Mato Grosso “Carlos Alberto Reyes Maldonado”, e tem a oportunidade de ter sua vida transformada pela Educação. Você sabia que, em 2024, no Brasil, pelos dados do IBGE (Instituto Brasileiro de Geografia e Estatística), somente 20,5% da população com idade igual ou superior a 25 anos possuía o ensino superior completo? Agora você está em uma universidade pública, gratuita e de qualidade.

Estamos muito felizes que você tenha escolhido a nossa universidade e, pensando no acolhimento e adaptação das nossas estudantes e dos nossos estudantes, elaboramos a cartilha *UNEMAT e você!* que apresenta informações institucionais sobre a organização e o funcionamento da Universidade do Estado de Mato Grosso e da Diretoria de Gestão de Educação a Distância da Unemat (Dead), instância responsável pela gestão, acompanhamento e consolidação das políticas de educação a distância no âmbito institucional.

Esta cartilha apresenta orientações sobre o cotidiano acadêmico, compreendendo como se organizam os setores administrativos, a quem recorrer em diferentes situações e como acessar os serviços e canais institucionais disponíveis. As páginas reúnem as diretrizes acadêmicas, administrativas e normativas que estruturam a vida universitária, oferecendo conhecimento sobre a estrutura organizacional, as instâncias deliberativas e as regulamentações que disciplinam o percurso formativo. A leitura também oferece informações importantes sobre os procedimentos acadêmicos, acompanhamento pedagógico, organização do calendário, avaliações, auxílios e bolsas estudantis, participação em atividades institucionais e oportunidades de envolvimento em projetos de ensino, pesquisa e extensão.

Desse modo, esperamos que este material contribua para que todas e todos compreendam os seus direitos e deveres e se sintam parte integrante da comunidade acadêmica da Unemat, desde o início de sua jornada.

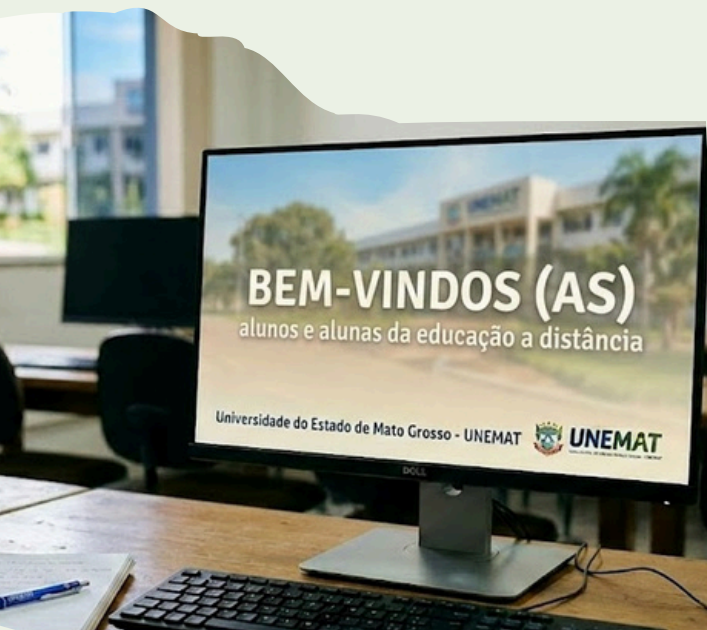
*Seja muito bem-vinda à Unemat!*

*Seja muito bem-vindo à Unemat!*

Boa leitura!

Equipe Multidisciplinar

Fevereiro de 2026.



# 1. Conhecendo a Unemat

A **história** da **Universidade do Estado de Mato Grosso** começa em **1978** com a fundação do **Instituto Superior de Cáceres (IESC)**. Ao longo dos anos, o instituto que nasce municipal vai ganhando corpo e acaba sendo estadualizado. Em **1993**, o **governo de Mato Grosso** cria a **Universidade do Estado de Mato Grosso (Unemat)**, a **única universidade pública estadual**.

Atualmente, a **Unemat** está presente em **diversas cidades**, seja com um dos seus **13 campus universitários**, **20 núcleos pedagógicos** e **27 polos de Educação a Distância**. Mais de **20 mil alunos** estudam na Unemat, seja nos cursos de **graduação** ou de **pós-graduação** em nível de especialização, mestrado ou doutorado.



Foto: Design DEAD/PROEG

A **experiência** com a **Educação a Distância** na **Unemat** já soma **30 anos**. A Unemat e a UFMT foram pioneiras na educação a distância no Brasil; a Unemat, integra o Sistema **Universidade Aberta do Brasil (UAB)** desde **2008**. De lá para cá, milhares de alunos em todo o Estado já se profissionalizaram em  **cursos** de licenciatura, bacharelados, tecnólogos, além de diversas **pós-graduações** em nível de especialização que foram e continuam a ser oferecidas por meio da **Diretoria de Gestão de Educação a Distância - DEAD**.

A Diretoria de Gestão de Educação a Distância da Unemat, responsável por ofertar cursos de **graduação e de especializações a distância**, é vinculada à **Pró-reitoria de Ensino de Graduação (Proeg)**, vinculada à **Reitoria da Universidade**.



Fotos: Comunicação/UNEMAT



Foto: Banco de Imagens Freepik

## 2. Estrutura Administrativa da Unemat

A Reitoria da Unemat possui sete pró-reitorias:

- Ensino de Graduação
- Pesquisa e Pós-graduação
- Extensão e Cultura
- Assuntos Estudantis
- Administração
- Gestão Financeira
- Planejamento e Tecnologia da Informação

## 3. Conselhos Superiores

Além das pró-reitorias vinculadas à Reitoria e Vice-reitoria, a Unemat conta com os conselhos participativos, em que as **três categorias (Docentes, Servidores Técnico-Administrativos e Discentes)** têm voz e voto para as tomadas de decisões. Os conselhos são:

- **Conselho Curador** - Concur é um órgão colegiado com funções consultivas, deliberativas e normativas relativas às matérias estabelecidas em lei; possui representantes da comunidade acadêmica e sociedade civil.
- **Conselho Universitário** - Consuni é um órgão colegiado com funções normativas, consultivas e deliberativas gerais sobre matéria de gestão, orçamentária, financeira, patrimonial, administrativa e de desenvolvimento institucional.
- **Conselho de Ensino, Pesquisa e Extensão** - Conepe é um órgão colegiado com funções normativas, consultivas e deliberativas sobre matéria didático-científica e pedagógica, envolvendo o ensino, a pesquisa e a extensão.



Fotos: Comunicação/Unemat

## 4. Informações para a Vida Acadêmica

Agora que você conhece um pouco mais da Universidade que você escolheu, é importante conhecer os **instrumentos** que vão **organizar** e **disciplinar** a sua **vida acadêmica**. Reunimos aqui diversas **informações** que vão desde a **orientação** sobre **bolsas** e **auxílios** que a universidade oferece, passando até pelos **direitos** e **deveres do acadêmico**. Guarde sempre esse material com você e o **consulte** sempre que tiver **dúvidas**.

Ah! É importante **navegar** e conhecer bem o **site da Universidade** para ficar sempre **atualizado** sobre **ações**, eventos e informações úteis para o seu dia a dia. Acesse o portal da Pró-reitoria de Ensino de Graduação no link **“Normativas e Resoluções”** para conhecer mais profundamente sobre o regramento da vida acadêmica. Você pode acessá-lo no **site da Unemat** conforme **explicação abaixo**:



Foto: Design DEAD/PROEG

Na sequência, destacamos alguns pontos essenciais para que a sua trajetória na Unemat seja muito proveitosa:



## 5. Normatização Acadêmica

A **Resolução nº 001/2024 – Conepe** ([Link Aqui](#)), institui a **Normatização Acadêmica** da Universidade do Estado de Mato Grosso – Unemat.

A **Normatização Acadêmica** é a **principal norma** da Unemat que rege a vida acadêmica dos alunos dos cursos de graduação, desde seu ingresso até a conclusão do curso.

Nela estão dispostos os **procedimentos, direitos e deveres dos alunos**, informações sobre **matrículas, aproveitamento de disciplinas, regime de estudo domiciliar, justificativas de ausência**, entre outros.

## 6. Auxílios e Bolsas Estudantis

Na Unemat, **o acadêmico** está **no centro** de todo o **processo formativo**. Desta forma, mais do que ingressar numa **universidade pública de excelência**, a nossa preocupação é com o seu **bem-estar** durante toda a sua **trajetória acadêmica**. Além de estudar numa universidade, queremos que você **permaneça** conosco até a **obtenção** do seu **diploma** e para isso a Unemat oferece diversas modalidades de **auxílios e bolsas estudantis** para apoiá-los financeira e pedagogicamente.

Vamos conhecer um pouco mais sobre isso?



Foto: Imagem gerada por Inteligência Artificial

### Auxílio Alimentação

O Auxílio Alimentação é destinado a estudantes regularmente matriculados em cursos de graduação da Unemat que apresentem comprovada vulnerabilidade socioeconômica. O benefício tem como finalidade auxiliar na complementação das despesas com alimentação durante o período acadêmico. A quantidade de auxílios é definida em editais específicos e podem ser acessados no [Link Aqui](#).

# Auxílio financeiro para apresentação de trabalhos acadêmicos

A Unemat concede um **benefício financeiro** para que o acadêmico possa participar e **apresentar trabalhos** de sua **autoria ou em coautoria** em eventos científicos, tecnológicos, culturais, técnicos e/ou artísticos, bem como na representação estudantil em eventos político-acadêmicos. Informações podem ser obtidas no [Link Aqui](#).

## Bolsa integradora

A Bolsa integradora tem por **objetivo apoiar, desenvolver e acompanhar as atividades junto aos estudantes com necessidades educacionais especiais**, de maneira a contribuir com a inclusão, minimizando barreiras e colaborando com a permanência e êxito na formação.

Os alunos da Educação a Distância que residem em cidades onde há campus da Unemat e que ofertem bolsas integradoras podem participar dos processos seletivos e desempenhar suas atividades no Centro de Assuntos Estudantis (CAEst). A quantidade de bolsas é definida em editais próprios. E a bolsa integradora permite que o acadêmico contemplado pela bolsa também receba o auxílio alimentação.



Foto: Acervo DEAD/PROEG

# Auxílio Alimentação para indígenas aldeados

Os **estudantes indígenas aldeados da Educação a Distância** da Unemat podem concorrer ao edital de fluxo contínuo de auxílio alimentação.

Esse benefício **visa auxiliar na complementação das despesas com alimentação durante o período acadêmico**. A quantidade de auxílios é definida em editais específicos e podem ser acessados no [Link Aqui](#).

**Os acadêmicos indígenas devem solicitar o auxílio alimentação por meio do Sistema Integrado de Gestão de Atividades Acadêmicas (SIGAA)** seguindo as seguintes etapas: preencher o questionário socioeconômico e na sequência acessar o portal do discente, na aba Bolsas > Solicitações de Bolsas > Solicitação de Bolsa Auxílio > selecionar a Categoria “Auxílio Indígena” .

Após essa etapa o estudante **deverá entregar a documentação comprobatória no polo** de educação a distância em que está vinculado.



Foto: Design Unemat

# FOCCO



## FORMAÇÃO DE CÉLULAS COOPERATIVAS

Imagem: Design Unemat

### **Bolsa Focco**

A Unemat mantém, há mais de uma década, o **Programa de Formação de Células Cooperativas e Solidárias (Focco)** que tem como **objetivo** promover **discussões** e **estudo cooperativo e solidário** a respeito de um tema, conteúdo ou disciplina, com a **colaboração dos participantes**, incentivando o **protagonismo estudantil**, a fim de contribuir com o incremento das taxas de permanência e das taxas de aprovação nos cursos de **graduação** e proporcionar **sinergia** entre os **alunos** da Universidade do Estado de Mato Grosso e/ou com a **comunidade externa**.

Os **acadêmicos da Unemat** que desejam participar como **bolsistas articuladores** devem passar por um processo formativo e concorrer aos editais. O bolsista formador deve ter disponibilidade de **12 horas semanais** para atuar em colaboração com os **demais estudantes**. A quantidade de bolsas é definida em editais próprios. A **Bolsa Focco** permite que o **acadêmico da Unemat** também receba cumulativamente o auxílio alimentação. Saiba mais sobre o FOCCO no [link aqui](#).

## 7. Monitoria Voluntária

Os acadêmicos da Educação a Distância da Unemat podem participar do programa de **Monitoria Voluntária**, acompanhando outros estudantes em uma disciplina do curso. Esse **acompanhamento** é de caráter pedagógico e profissional e segue um plano de trabalho definido em conjunto pelo professor titular da disciplina. O monitor voluntário **não recebe auxílios financeiros**, mas pode contabilizar sua atuação no programa para fins de atividades complementares.

A **monitoria voluntária** é regida pela Resolução 07/2025 – Conepe. Para saber mais sobre esse programa acesse [Aqui](#).

### ► RESOLUÇÃO 07/2025 - CONEPE

Estabelece a Política de Monitoria da Universidade do Estado de Mato Grosso Carlos Alberto Reyes Maldonado – UNEMAT.



Imagem: Design UNEMAT

## 8. Seguro Acadêmico

**Todos os acadêmicos** da Universidade do Estado de Mato Grosso Carlos Alberto Reyes Maldonado (Unemat) possuem um seguro contratado pela instituição a fim de **assegurar o bem-estar dos discentes em relação aos riscos das atividades laboratoriais, de estágio e atividades acadêmicas dentro e fora das dependências da instituição.**

O seguro tem por **objetivo garantir o pagamento do Capital Segurado ao Segurado ou ao(s) seu(s) beneficiário(s)**, caso venha sofrer um acidente pessoal. Todas as condições de cobertura, os riscos excluídos e valores podem ser consultados por meio do link [aqui](#).

### Saiba mais:

Caso deseje informações ou ajuda para abertura de sinistro, utilize os seguintes canais:

- [0800-541-2555](tel:08005412555) (Telefones Fixos);
- [\(51\) 3216-2599](tel:5132162599) (Telefones Fixos e celulares);
- [\(51\) 3204-4042](tel:5132044042) (atendimento via WhatsApp);
- (65) 8120-0193 (Pró-Reitoria de Assuntos Estudantis - PRAE).

De segunda a sexta-feira, das 8h30min às 17:30, exceto em feriados nacionais.



# UNEMAT

## CALENDÁRIO

Imagem: Design Unemat

## 9. Calendário Acadêmico

O **Calendário Acadêmico** é o **documento oficial** que estabelece as **datas e prazos acadêmicos para o ano letivo** na Unemat. O ano letivo tem **200 dias** de trabalho acadêmico efetivo, dividido em **dois períodos regulares** (correspondentes ao 1º e 2º semestres do ano), cada um com no mínimo **100 dias** de atividades.

O calendário acadêmico é aprovado pelo Conepe e publicado no portal da Unemat, você pode consultar [aqui](#).



Fotos: Acervo DEAD/PROEG

## 10. Aprovação

Para **concluir o curso**, o estudante precisa ser **aprovado** em todos os **componentes curriculares** (disciplinas) previstos no Projeto Pedagógico do Curso (PPC). Essa **aprovação** ocorre disciplina por disciplina: se houver reprovação em alguma, será necessário refazê-la, mas as demais em que já houve aprovação continuam válidas.




**Algumas disciplinas têm pré-requisitos.** Isso significa que só é possível cursar a disciplina seguinte após a aprovação na anterior. Por exemplo: apenas quem for aprovado em Teoria I poderá se matricular em Teoria II.

### Formas de aprovação

- O estudante que alcançar média semestral igual ou superior a **6,0 (seis) estará aprovado.**
- Se a média final ficar entre 4,0 e 5,9, e a frequência for de pelo **menos 75%, o estudante terá direito ao exame final.**

### Vale destacar que:

- O **exame final** consiste em **uma única prova escrita**, aplicada somente após o professor concluir toda a carga horária e atividades da disciplina.
- A nota obtida no exame final será a definitiva, **sem arredondamento.**
- Para aprovação, é necessário obter nota igual ou superior a **5,0 (cinco).**

 <b>Aprovado direto</b>	Média semestral $\geq 6,0$	Aprovado sem necessidade de exame final
 <b>Exame final</b>	Média entre 4,0 e 5,9 e frequência $\geq 75\%$	Faz uma única prova escrita. Será aprovado se obtiver nota $\geq 5,0$
 <b>Reprovado</b>	Média $< 4,0$ ou frequência $< 75\%$	Não tem direito a exame final e deverá refazer a disciplina

## 11. Segunda Chamada

A **segunda chamada** é um direito garantido aos estudantes de graduação que, por algum motivo devidamente comprovado, não puderam participar de uma avaliação na data marcada. Essa avaliação funciona como uma nova oportunidade para o estudante poder demonstrar seus conhecimentos e habilidades sobre o conteúdo trabalhado na disciplina.

De acordo com a Normatização Acadêmica da Unemat (art. 59), o estudante poderá solicitar segunda chamada quando:

- Houver **impedimento legal** (por exemplo, convocação judicial, serviço militar ou outro motivo previsto em lei);
- Houver **doença**, comprovada por atestado médico válido;
- Ocorrer outra **ausência justificada**, desde que devidamente comprovada e aceita pela instituição.

Nesses casos, o estudante tem o direito de requerer a segunda chamada, mas precisa seguir os prazos e procedimentos estabelecidos em orientações da **Proeg**. Isso significa que o aluno deve apresentar a justificativa formalmente e aguardar a análise e autorização para a realização da avaliação.



## Vale destacar que:

- A segunda chamada só é aplicada em **avaliações com data e horário definidos pelo cronograma do curso**.
- Ela **não se aplica** a atividades em que o próprio estudante escolhe o momento de participação, como questionários online disponibilizados por vários dias ou trabalhos que podem ser entregues dentro de um prazo flexível.
- A justificativa apresentada deve sempre ser **documentada** (ex.: atestado médico, documento oficial, comprovante de ocorrência).

Portanto, a **segunda chamada garante que nenhum estudante seja prejudicado por situações imprevistas ou de força maior, desde que cumpra as regras institucionais**. É um recurso que valoriza a igualdade de condições, permitindo que todos tenham a chance de serem avaliados de maneira justa.



Fotos: Acervo DEAD/PROEG

## 12. Dependência

Quando um aluno **não é aprovado** em uma disciplina, seja por qualquer motivo, **nota ou falta**, ou seja, quando ele “reprova” fica em **dependência**. O aluno precisa, então, se matricular em **nova oferta** dessa disciplina, para cumprir as exigências do curso e se formar.

É importante observar que há disciplinas que são **pré-requisitos** de outras, o que impede a matrícula nas disciplinas que dependem dela. Como a Unemat adota o **sistema de crédito**, o aluno pode aguardar que a disciplina em que ele está em **dependência** seja ofertada no seu curso, ou pode fazer uma **disciplina equivalente** em qualquer outro curso da instituição e solicitar o **aproveitamento** da mesma.



## 13. Repercurso

Os  **cursos de graduação a distância da Unemat** são criados no formato de  **turma única**, ou seja, há apenas um ingresso (vestibular/processo seletivo), diferente dos cursos presenciais de oferta contínua que, a cada semestre, ingressam novos alunos no curso.

Por este motivo, os cursos possuem sua  **duração determinada**. Um curso de licenciatura, por exemplo, tem duração de, no mínimo, 8 semestres  **(4 anos)**. Ao final desse período de execução do curso,  **são ofertados mais 2 (semestres)** para que os alunos que ainda não concluíram todas as disciplinas exigidas o façam.  **Esse período é chamado de repercurso.**



## 14. Disciplinas Eletivas

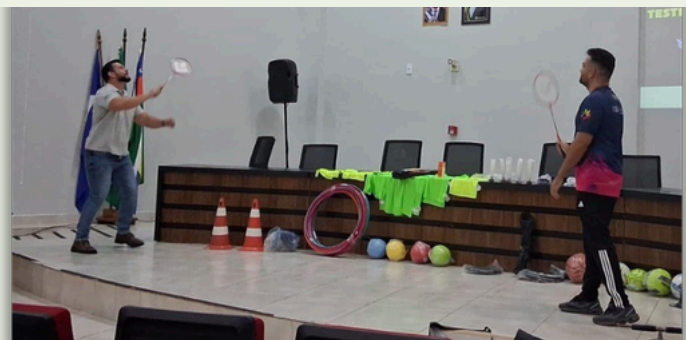
**Todos os cursos de graduação** da Unemat exigem que os acadêmicos façam **disciplinas eletivas**. É **obrigatório** que o acadêmico curse disciplinas eletivas.

As disciplinas eletivas oferecem maior **flexibilidade** no currículo acadêmico, dando **liberdade** para os alunos **aprofundarem conhecimentos** em tópicos de seu interesse específico, ampliem sua **formação** em áreas complementares ou até mesmo explorem **novas possibilidades** de aprendizado. As disciplinas eletivas desempenham um papel importante ao promover a **personalização do aprendizado**, incentivando a curiosidade intelectual e favorecendo o **desenvolvimento de habilidades diversificadas** para o futuro profissional.

## 15. Aproveitamento de Estudos

Os alunos que **já realizam outro curso superior** (ou iniciaram e não concluíram) **podem solicitar o aproveitamento dos estudos** realizados.

Por exemplo, se o aluno ingressou agora no Curso de Licenciatura em Matemática e já cursou com **aprovação** a disciplina de Introdução à Filosofia no Curso de Licenciatura em Pedagogia (que havia cursado anteriormente) pode solicitar o aproveitamento dessa disciplina. **Caso o pedido seja deferido**, não será preciso cursar essa disciplina novamente. Esse processo deve ser realizado junto à Coordenação do Curso que analisará se o pedido **atende às exigências** da legislação vigente.



Fotos: Acervo DEAD/PROEG

## 16. Estágio Curricular Supervisionado

O **Estágio Curricular Supervisionado** é uma **etapa essencial** da graduação. Ele permite que o estudante coloque em **prática** os conhecimentos aprendidos em sala de aula e vivencie **situações reais** da futura profissão.

Durante o estágio, o aluno tem a oportunidade de conhecer a **realidade profissional** da área em que pretende atuar e desenvolver **habilidades e competências**, como: a resolução de problemas e a tomada de decisões, interagir com profissionais experientes, recebendo orientações, sugestões e devolutivas construtivas, ampliar a rede de contatos, abrindo caminhos para oportunidades futuras, explorar diferentes ambientes de trabalho, entendendo melhor as **demandas do mercado** e as possibilidades de carreira.

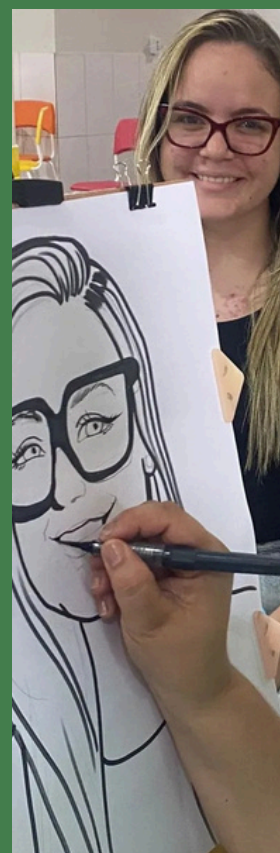
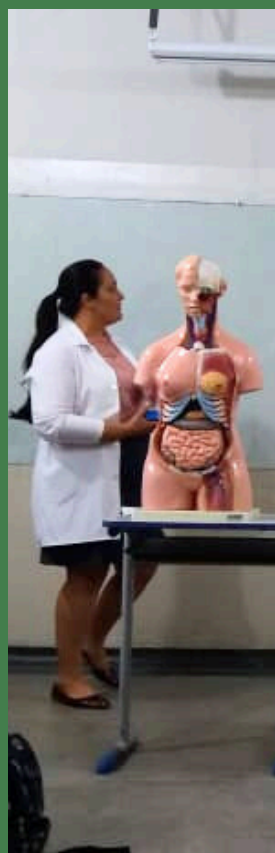
O acompanhamento do estágio é feito por um **supervisor qualificado**, que garante a **qualidade da formação**, auxilia na correção de erros e contribui para o **aperfeiçoamento contínuo** do estudante.

Assim, o **estágio** não é somente uma **exigência** curricular, mas é um momento de **crescimento pessoal e profissional**, que fortalece a integração entre **teoria e prática** e facilita a transição para o mercado de trabalho.

## Saiba mais:

O Estágio Curricular Supervisionado da Unemat é regulamentado pelas resoluções:

- Resolução nº 028/2012 – Conepe: Dispõe sobre o Estágio Curricular Supervisionado dos cursos de Bacharelado.
- Resolução nº 029/2012 – Conepe: Dispõe sobre o Estágio Curricular Supervisionado dos cursos de Licenciatura.
- Resolução nº 100/2015 – Conepe: Aprova alterações nas Resoluções nº 028/2012 e nº 029/2012, referentes ao estágio dos cursos de Bacharelado e Licenciatura.



Fotos: Acervo DEAD/PROEG

## 17. Trabalho de Conclusão de Curso (TCC)

O Trabalho de Conclusão de Curso (TCC) é uma etapa fundamental da graduação. Ele tem como principal **objetivo possibilitar que o estudante desenvolva uma pesquisa que demonstre os conhecimentos adquiridos ao longo do curso**. Além disso, o TCC **incentiva a produção científica** e contribui para o **aprimoramento** das habilidades de articulação, interpretação e reflexão na **área de formação**.

Por meio da pesquisa, o TCC **promove a integração entre teoria e prática**, fortalecendo tanto os aspectos **acadêmicos** quanto os **profissionais**. Esse processo desempenha um papel formativo importante, buscando a **emancipação intelectual do estudante**.

O **TCC é dividido** em, pelo menos, **duas disciplinas**: TCC I, voltada para a orientação na elaboração do **projeto**, e TCC II, que abrange a estruturação da **monografia** e contempla exames de **qualificação e defesa** do trabalho. A carga horária de cada disciplina será definida conforme o Projeto Pedagógico do Curso (PPC) de cada curso.

### Saiba mais:

- **Resolução nº 047/2025 – CONEPE:** Dispõe sobre o TCC nos cursos de graduação da Unemat. (Resolução Completa - [Aqui](#))
- **Instrução Normativa nº 001/2015 – Dead:** Dispõe sobre os procedimentos para elaboração do TCC nos cursos vinculados à Diretoria de Gestão de Educação a Distância. (Instrução Normativa - [Aqui](#))

## 18. Atividades Presenciais no Polo

As **atividades presenciais na educação a distância são uma exigência por lei** e podem desempenhar um papel crucial na **qualidade** da educação. Elas proporcionam **interação direta** entre alunos e professores, promovem um ambiente propício ao esclarecimento de dúvidas em tempo real. Além disso, o contato presencial favorece a **construção de relações** interpessoais, estimulando o trabalho em equipe e o desenvolvimento de **habilidades sociais**.

As **atividades presenciais** consistem, além de aulas, em atividades práticas, laboratórios e demonstrações que enriquecem a experiência de aprendizado e facilitam a compreensão de conceitos complexos. Essas ações visam contribuir para a motivação dos alunos, criando um senso de **responsabilidade e comprometimento** com o curso. Além disso, a troca de experiências e perspectivas com os colegas enriquece o debate e o aprendizado colaborativo. Todos os cursos de graduação a distância da Unemat **exigem atividades presenciais** dos alunos nos polos.

É conveniente destacar, também, que **cada polo e sua infraestrutura** (laboratório de informática, sala de aula, biblioteca, etc.) **ficam à disposição** do aluno conforme respectivo horário de atendimento, durante o ano todo, de modo que o aluno **pode frequentar o polo** em qualquer momento.



## 19. Extensão Universitária

A Extensão Universitária é o processo educativo, interdisciplinar, cultural, científico e político que se **articula** com **o ensino e a pesquisa de forma indissociável** e que promove a interação transformadora entre a **Universidade e a Sociedade**.

A **Extensão** é uma via de mão dupla, com trânsito assegurado à comunidade acadêmica, que encontrará, na sociedade, a oportunidade de elaboração da **práxis de um conhecimento acadêmico**.

No retorno à Universidade, docentes e discentes **trarão um aprendizado** que, submetido à reflexão teórica, será acrescido àquele conhecimento.

Esse fluxo, que estabelece a **troca de saberes** sistematizados, acadêmico e popular, terá como consequências a produção do conhecimento resultante do **confronto com a realidade** brasileira e regional, a democratização do conhecimento acadêmico e a **participação** efetiva da **comunidade** na atuação da Universidade.

A **carga horária** em Atividades Curriculares de Extensão (ACE) corresponde a **10% da carga horária do curso**. As ACE compreendem ações desenvolvidas nas modalidades de projetos, cursos e eventos, que envolvam diretamente a comunidade externa à instituição de ensino superior, tendo o **acadêmico como protagonista** dessas práticas.



Imagem: Internet

## 20. Atividades Complementares

As atividades complementares **são componentes curriculares que têm como objetivo enriquecer e complementar a formação do estudante universitário**, reconhecendo a aquisição de conteúdos, habilidades e competências dentro ou fora do ambiente acadêmico. Elas devem **estimular atividades culturais, transdisciplinares e inovadoras**, de acordo com as normas do curso.

Dentre **as atividades consideradas complementares**, a participação em projetos de pesquisa, iniciação científica e inovação tecnológica; projetos de ensino; monitoria acadêmica; eventos acadêmicos como seminários, simpósios, congressos, conferências, debates e palestras; participação em cursos **presenciais ou a distância**; e publicações de resumos, artigos, resenhas ou outros textos técnicos, científicos ou culturais.

**Cada curso** possui sua própria **carga horária** específica para as atividades complementares, conforme as Diretrizes Curriculares Nacionais (DCNs) do curso. O acompanhamento e **validação das horas cumpridas** ficam sob a responsabilidade da Coordenação de Curso, mas **é obrigação do aluno inserir suas atividades e comprovantes no sistema acadêmico (SIGAA)** a cada semestre.

## 21. Mobilidade Acadêmica

A Unemat oferece aos acadêmicos a oportunidade de fazer a mobilidade acadêmica. Essa possibilidade **permite que o aluno possa se afastar da sua universidade de origem (Unemat) para realizar parte de seus estudos em outras Instituições de Ensino Superior (IES) do país ou do exterior.**

A mobilidade permite ao aluno **conhecer e interagir** com outras **culturas** e outros métodos de ensino, enriquecendo sua **formação.**

Veja **mais informações** no Portal Web da Mobilidade Acadêmica na Unemat: <https://unemat.br/site/mobilidade>

## 22. Regime de Guarda Religiosa

A **Lei nº 13.796/2019** garante a alunos matriculados em instituições de ensino (públicas e privadas) o direito de se ausentar de provas ou aulas marcadas em dias que coincidam com seus **preceitos religiosos**.

Para usufruir desse direito, o estudante deve **apresentar** um **requerimento prévio e fundamentado** a sua coordenação.

A instituição deve oferecer alternativas para o acadêmico **desenvolver suas atividades** sem custos.

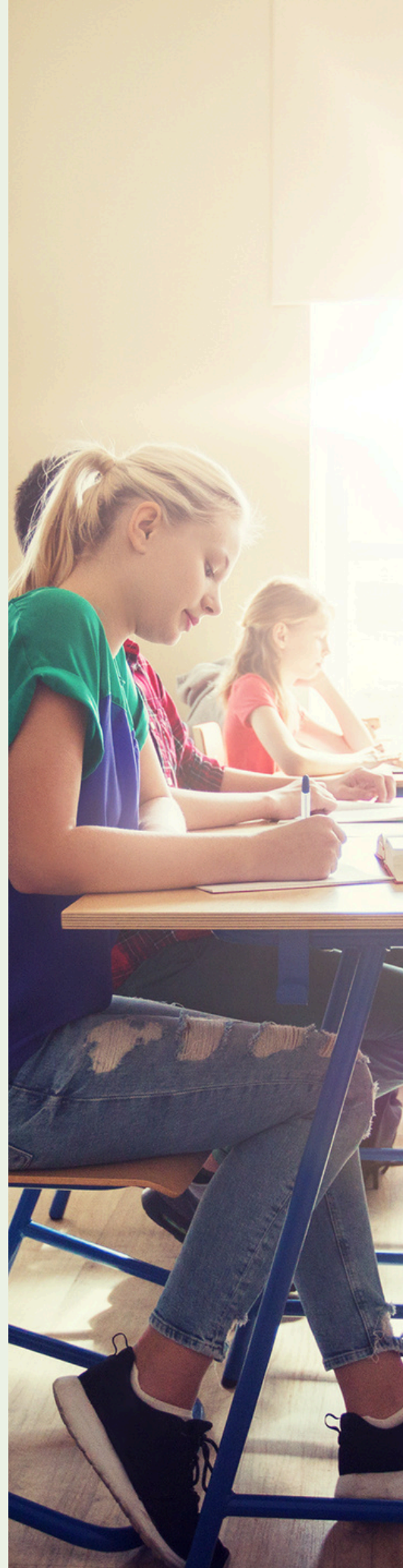
### Saiba mais:

Na Unemat, esse direito é detalhado e assegurado na:

- Resolução nº 025/2023 – Conepe: Dispõe sobre o Regime de Guarda Religiosa no âmbito da Universidade do Estado de Mato Grosso Carlos Alberto Reyes Maldonado – Unemat

Caso seja necessário, acesse a orientação da Unemat para justificar ausência por motivo religioso:

**[Clique Aqui e veja!](#)**



## 23. Avaliação Institucional

A **avaliação institucional** é um processo fundamental para o **desenvolvimento e aprimoramento contínuo** de uma instituição e tem como **referência** o Sistema Nacional de Avaliação da Educação Superior (**SINAES**) e as demais **diretrizes normativas**.

O **objetivo** da avaliação institucional é **analisar o desempenho, a eficácia e a qualidade dos diversos aspectos** que compõem a organização. Isso inclui desde a infraestrutura física e tecnológica até a gestão administrativa e pedagógica. Além disso, a avaliação institucional **permite identificar pontos fortes a serem valorizados e fragilidades a serem corrigidas**, promovendo uma cultura de melhoria constante.

Todos da **comunidade acadêmica** (professores, alunos e técnicos) são **convidados** a participar da Avaliação Institucional da Unemat. E **sua participação é fundamental**. Para isso, responda ao questionário, sugira melhorias para que a Unemat trace metas de curto, médio e longo prazo, que promovam a **qualidade institucional**.

Para saber mais sobre o processo de avaliação institucional acesse: <https://unemat.br/site/cpa>

## 24. Enade

O **Exame Nacional de Desempenho de Estudantes (Enade)** é uma prova aplicada pelo Instituto Nacional de Estudos e Pesquisas Educacionais Anísio Teixeira (Inep), vinculado ao Ministério da Educação (MEC), a todos os alunos concluintes de curso superior.

O **Enade é obrigatório** para estudantes convocados pelo MEC, sendo um componente curricular essencial para a obtenção do diploma, pois sem a participação regular (**prova e questionário**), o aluno não pode colar grau e fica em situação irregular.

As provas são aplicadas **anualmente** para as **licenciaturas** e a cada **3 anos** para os **bacharelados e tecnólogos** e têm como objetivo avaliar o desempenho de concluintes de cursos de graduação em diversas áreas do conhecimento. Além de verificar a **qualidade dos cursos e instituições de ensino superior**, seus resultados subsidiam indicadores como o Conceito Preliminar de Curso (**CPC**) e o Índice Geral de Cursos (**IGC**), que orientam políticas de regulação e supervisão do ensino superior.

No caso das licenciaturas, o **Enade** passou a incluir a Avaliação da Prática (AP), destinada a medir competências desenvolvidas nos estágios supervisionados com regência de classe na educação básica. Essa etapa envolve a participação do estudante, do supervisor da escola e do orientador da instituição de ensino superior, por meio de questionários e avaliação de um plano de aula, além da observação de uma aula ministrada.

Essa mudança representa um passo importante para valorizar a formação prática dos futuros professores e aprimorar a qualidade da educação no Brasil.

**Para outras informações, acesse o site [Aqui](#).**

## 25. Conclusão do Curso

Conforme **normatização acadêmica** da Unemat, entende-se por **conclusão do curso**, o ato formal que culmina na solenidade de **colação de grau**, que concede ao estudante o direito à diplomação e a exercer a profissão escolhida, bem como o **habilita** a seguir a **vida acadêmica** em cursos de Pós-graduação.



## 26. Colação de Grau

Compreende-se por **Colação de Grau a solenidade formal de outorga de Grau Acadêmico ao concluinte de curso de graduação.**

Estará **apto** à colação de grau o estudante que **integralizar todos os créditos e atividades exigidas no PPC** ao qual está vinculado e que não tiver nenhum tipo de pendência com a Unemat.

O **grau será conferido** pelo Reitor ou por outro representante legal da Unemat designado pelo **Magnífico Reitor**, por meio de portaria.

A cerimônia pode ocorrer de forma **presencial ou virtual** em datas e horários determinados pela Reitoria da Unemat, conforme o **calendário acadêmico.**



## 27. Colação de Grau Extemporânea

Na **impossibilidade**, devidamente **justificada**, do estudante comparecer à cerimônia oficial de colação de grau, será permitida a solenidade de **colação de grau extemporânea**. A colação de grau extemporânea poderá ser para **antecipação** ou para **postergação**. Para tanto, o estudante **deverá solicitar** e, mesmo na colação de grau extemporânea, o estudante fica **obrigado** a cumprir o ato formal de **juramento**.



Foto: Acervo DEAD/PROEG



Fotos: Acervo DEAD/PROEG

Agora que você já conhece um pouco mais sobre a sua universidade e de como funciona o curso que você escolheu, Anote os canais de atendimento para quando tiver dúvidas:

**DEAD – Diretoria de Gestão de Educação a Distância**

Av. Santos Dumont. s/n – Cidade Universitária

Bairro Lobo – Cáceres – MT

E-mail: [dead@unemat.br](mailto:dead@unemat.br)

**Secretaria Acadêmica**

[saa.dead@unemat.br](mailto:saa.dead@unemat.br) – **Graduação**

[secretaria.especializacao.dead@unemat.br](mailto:secretaria.especializacao.dead@unemat.br) – **Pós-graduação**

**Secretaria de Curso**

[secretaria.cursos.dead@unemat.br](mailto:secretaria.cursos.dead@unemat.br)

**Suporte de Tecnologia**

[suporte.dead@unemat.br](mailto:suporte.dead@unemat.br)

(65) 3221-1352 (Telefone e WhatsApp)

SEJAM  
BEM-VINDOS

e

BEM-VINDAS!

<https://dead.unemat.br/>



**UNEMAT**  
Universidade do Estado de Mato Grosso  
Carlos Alberto Reyes Maldonado  
PROEG | Pró-Reitoria de Ensino  
de Graduação

